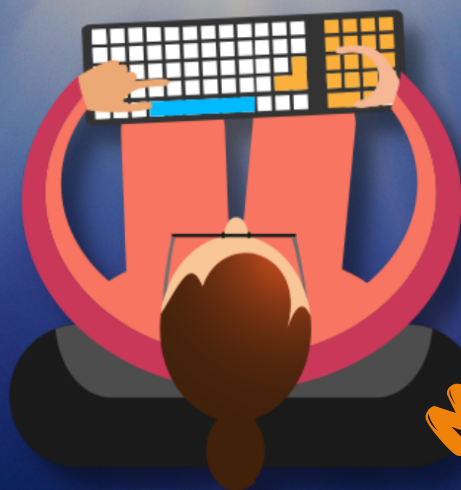


Noções de Informática para concursos



Material gratuito!

em mapas mentais

@mapasmentaisocial

Quem sou eu!

Danielle Vidal de Aguiar, assistente social e advogada, canceriana, casada, pós graduada em Direito Civil, em Saúde da Família e Educação Ambiental.

Amo o que faço, adoro a área de Direitos Humanos e Políticas públicas.

Autora do site mapasmentaisocial.com, que ajuda os estudantes e profissionais da área de serviço social e assistência social a reter com mais eficácia o conteúdo.

A ideia nasceu de outras páginas de direito que já utilizam o método dos mapas mentais para estudo.

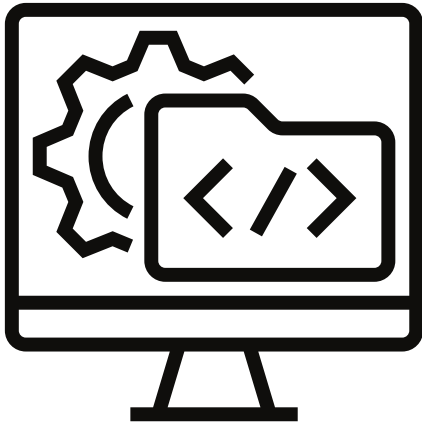
Simplifico os estudos de concurseiros e estudantes do Curso de Serviço Social, como também ajudo profissionais atuantes na Política de Assistência Social.

visite:

www.mapasmentaisocial.com



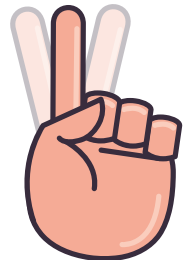
O que é SOFTWARE?



É um agrupamento de comandos escritos em uma linguagem de programação.

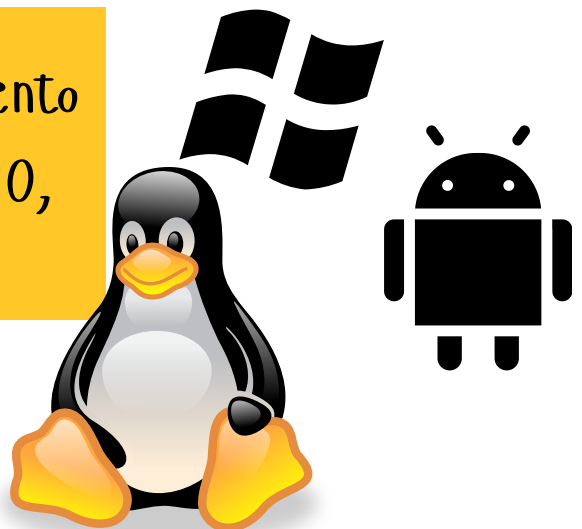
Constitui a parte lógica de um equipamento.

você não pode tocar



SISTEMA

É essencial para o que o equipamento funcione. Exemplo: MS-Windows 10, iOS, Android, Linux.



CATEGORIAS DE SOFTWARE - APLICAÇÃO



Utilizados na execução de tarefas específicas. Exemplo: MS-Word, Google Chrome, Excel.

TIPOS DE SOFTWARE - PROPRIETÁRIO

Sua redistribuição, cópia ou modificação são proibidas pelo autor em determinado grau. É necessário pagar ou solicitar permissão para utilizá-lo. Pode ser freeware, shareware, trial.



Free

Freeware: ou, em português, gratuito. Sua utilização não necessita de cobrança e todas as funções podem ser acessadas pelo usuário, sem nenhum tipo de restrição. Porém, o usuário não tem acesso e nem pode alterar o seu código fonte.

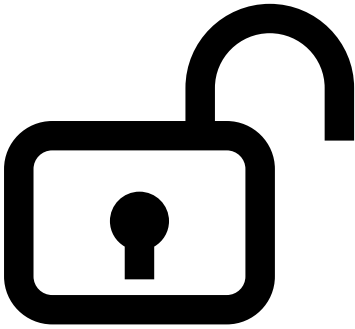
Shareware: software proprietário que é disponibilizado ao usuário por um período de tempo para a sua utilização, ou com algumas limitações em relação ao acesso de funcionalidades.

LIMITED



Trial: o software é disponibilizado por um período limitado ao usuário para que ele o teste .

TIPOS DE SOFTWARE - SOFTWARE LIVRE



Conforme a Free Software Foundation conceitua: "software livre refere-se à liberdade conferida aos usuários para executar, copiar, distribuir, estudar, mudar e melhorar o software".

O QUE É CÓDIGO FONTE?

Refere-se a estrutura de um programa, que corresponde a um grupo de palavras e símbolos ordenados, escritos em uma linguagem de programação que permite que sejam executados por um computador.



BIOS SOFTWARE

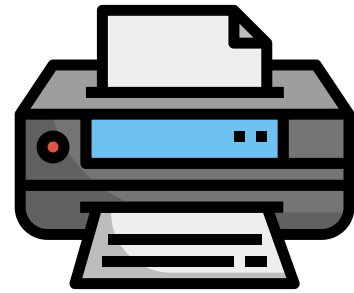
BIOS (Basic Input/Output System) ou Sistema Básico de Entrada e Saída é um firmware que já vem instalado na memória ROM das placas-mãe e que é responsável pelo carregamento do sistema operacional instalado na máquina. Outras atribuição é a de detectar e reconhecer os componentes físicos (hardware) conectados ao computador.



DRIVER

É o programa (software) responsável por realizar a comunicação entre o componente de hardware e o sistema operacional.

Exemplo: para utilizar a impressora conectada a um computador é necessário que o seu driver esteja instalado nele.



PLUGIN

Programa utilizado para adicionar funções a outros programas, como por exemplo, um navegador web, provendo alguma funcionalidade especial ou bem específica.

Software navegador web

Programa utilizado para acessar e visualizar páginas disponíveis na Internet ou Intranet.

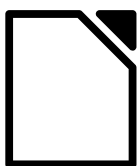
Exemplo de navegadores: Google Chrome, Firefox, Opera, Microsoft Edge, Internet Explorer.



COMPACTADOR DE ARQUIVOS

Software utilitário utilizado para reduzir o tamanho de um arquivo, agrupar vários arquivos em um só, independente do seu tipo, ou seja, podemos compactar em um só arquivo, áudios, vídeos, imagens e outros.

Exemplo: Winrar, Winzip e 7zip .



PROCESSADOR DE TEXTOS

Programa utilizado para criar e editar documentos de textos que podem conter imagens, tabelas, organogramas, links e outros recursos.

Exemplos: MS-Word e LibreOffice Writer.

EDITOR DE PLANILHAS ELETRÔNICAS

Programa utilizado para realizar diversos tipos de cálculos, trabalhar com funções e gráficos.

Exemplos: MS-Excel e LibreOffice Calc



CRIADOR E EDITOR DE APRESENTAÇÕES

Programa utilizado para criar, editar e exibir apresentações gráficas.

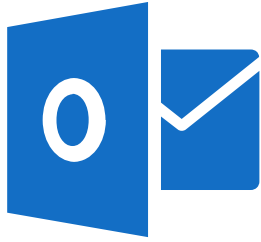
Exemplo: MS-PowerPoint e LibreOffice Impress

ANTIVÍRUS

Programa utilizado para detectar, anular e remover códigos maliciosos de um sistema.

Exemplos: AVG, Norton, Avast, Kaspersky.





Cientes de email

Programa utilizado para receber, enviar e organizar mensagens eletrônicas (e-mails).
Exemplo: MS-Outlook e Thunderbird.

EXTENSÕES DE ARQUIVOS

São encontradas após o ponto de um nome de arquivo e indicam o tipo de informação armazenada nele.



Áudios: .aac, .wma, .mp3, .ac3, .wav



Imagens: .png, .gif, .jpg, .tiff, .bmp, .svg



Textos: .doc, .docx, .odt, .txt, .rtf, .dot, .dotx



Vídeos: .wmv, .mp4, .mkv, .avi, .mpeg, .mov

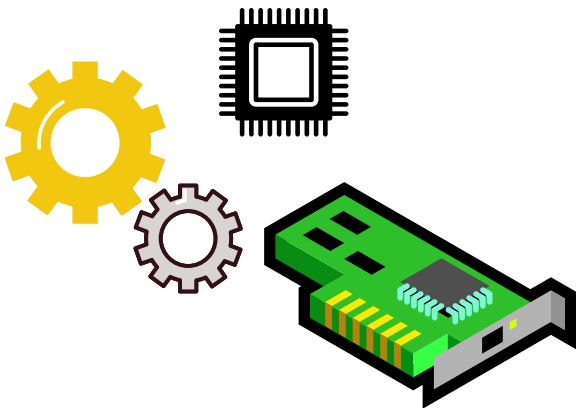


Executáveis: .exe, .bat, .bin, .apk, .app



Compactação: .zip, .gz, .rar, .tgz

HARDWARE

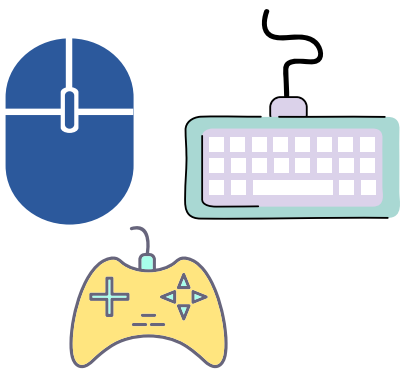


Hardware constitui toda a parte física de um equipamento. São as peças e dispositivos.

DRIVE X DRIVER

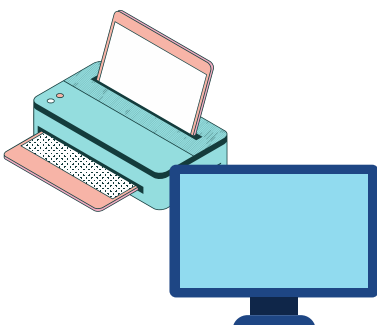
Drive: é um componente físico (hardware) associado à unidade de armazenamento ou discos do Sistema Operacional.

Driver: é o programa (software) responsável por realizar a comunicação entre o componente de hardware e o Sistema Operacional.



DISPOSITIVOS de entrada

Transmitem informações para a máquina.
Exemplos: teclado, mouse, microfone, Joystick



DISPOSITIVOS - SAÍDA

Exibem os dados e informações processadas pela máquina.
Exemplos: impressora, monitor, caixa de som.

DISPOSITIVOS - HÍBRIDOS

Transmitem e recebem informações da máquina.

Exemplos: multifuncional e monitor touch screen



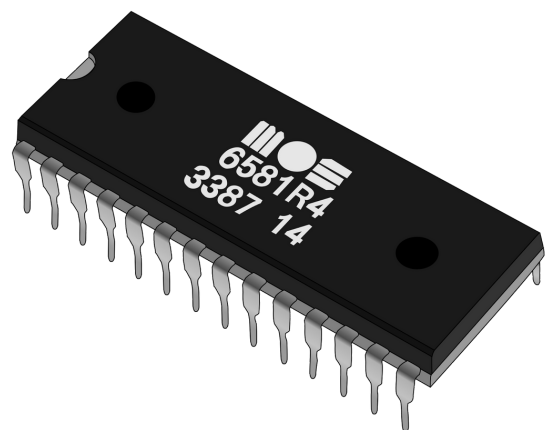
MEMÓRIA RAM - MEMÓRIA DE ACESSO ALEATÓRIO

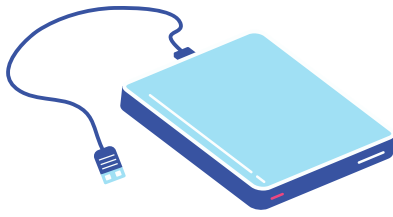
É a memória responsável por armazenar tudo que está em execução, quando o computador está ligado.

Ela é considerada a memória principal do equipamento e é do tipo volátil, isto é, ao se desligar o microcomputador, todos os dados contidos nesse tipo de memória são apagados.



A memória ROM (read-only memory) ou memória somente de leitura é do tipo não volátil, ou seja, os dados armazenados nela são preservados mesmo na ausência de alimentação elétrica.



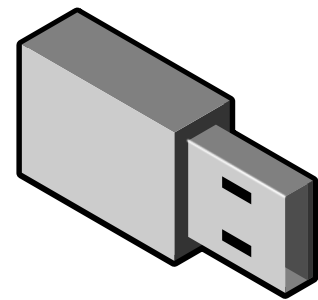


DISPOSITIVO DE ARMAZENAMENTO - DISCO RÍGIDO

O HD (Disco Rígido) é um dispositivo eletromecânico. Todo o processo de gravação e leitura dos dados de um disco rígido é realizado com a utilização de cabeças de leitura eletromagnéticas, presas a um braço móvel que permite o acesso a toda a superfície do disco rígido.

DISPOSITIVO DE ARMAZENAMENTO - PEN DRIVE

O pen drive é um dispositivo de armazenamento que utiliza a memória do tipo flash. Seus dados podem ser armazenados e excluídos. Ele também é considerado como um dispositivo de entrada e saída.



O SSD (solid-state drive) é composto pela memória FEPRM (Flash Erasable Programmable Read Only Memory).

Características do SSD.

- 1 - Não existem partes móveis ou eletromecânicas no SSD.
- 2 - Consumo reduzido de energia.
- 3 - Mais leve que os discos rígidos convencionais.
- 4 - Taxa de transmissão de dados mais elevada do que os HDs.

Os dispositivos (monitor, teclado, mouse) são individuais e conectados ao gabinete.
É o computador mais comum



NOTEBOOK

É um computador portátil onde os dispositivos são integrados em um conjunto único.

NETBOOK

São computadores portáteis parecidos com os notebooks, porém são mais leves e possuem telas e baterias menores

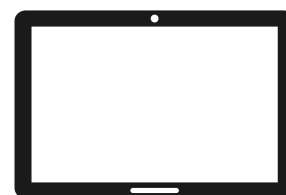
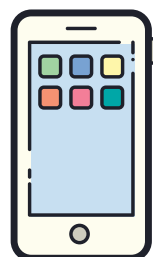


ULTRABOOK

São mais leves e mais finos do que os notebooks, baterias de duração mais longa, e componentes de qualidade.

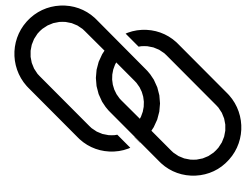
SMARTPHONE E TABLET

Sim, tablet e smartphone são considerados como tipos de computadores



NAVEGADORES

Link- Uma conexão de um ponto para outro, um link é uma referência a outra página ou documento.



URL

A URL é o endereço de um recurso disponível na rede, podendo ser na internet ou intranet.

A estrutura correta de uma URL é:

protocolo://domínio do site/diretório/nome do arquivo

<https://www.profivanferreira.com.br/questoes/1.pdf>

NAVEGADOR WEB

Navegador web ou Browser, são softwares utilizados para acessar e visualizar páginas disponíveis na Internet.



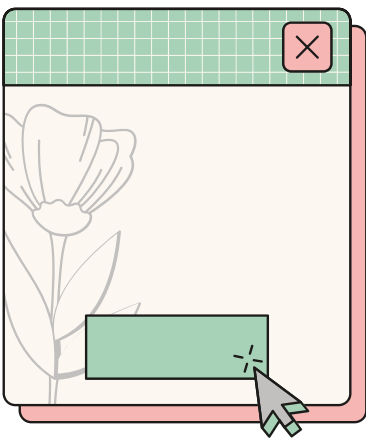
RECURSOS COMUNS ENTRE OS NAVEGADORES



COOKIES - são pequenos arquivos criados pelos websites que o usuário visita. São usados para lembrá-lo de suas preferências, fornecer conteúdo relevante para ele, melhorar a navegação e aumentar a eficiência da busca.

CACHE DO NAVEGADOR

É um armazenamento temporário que tem o propósito de deixar os sites mais rápidos. Ele funciona armazenando arquivos temporariamente no computador do usuário, evitando carregá-los novamente.



POP-UP - é uma janela que se abre automaticamente ao acessar um site. Geralmente ela é utilizada para solicitar que o usuário se inscreva em uma lista de e-mail para receber mais conteúdos ou siga o perfil de alguma rede social vinculada ao site.

ATALHOS DE TECLADO DO MICROSOFT EDGE QUE MAIS CAEM EM PROVAS

Abrir uma nova janela → Ctrl + N.

Abrir uma nova janela de InPrivate → Ctrl + Shift + N.

Abrir uma nova guia e acessá-la → Ctrl + T.

Imprimir a página atual → Ctrl + P.

Mudar para a próxima guia → Ctrl + Tab.

Ir para a página inicial/home page → Alt + Home.

fechar a guia atual → Ctrl + W.

Obter ajudar e suporte → F1.

Atualizar a página → F5.

Abrir o Gerenciamento de favoritos → Ctrl + Shift + fechar a janela atual → Alt + F4.

Abrir a página do histórico em uma nova guia → Ctrl + H.

Abrir a página de downloads em uma nova guia → Ctrl + J.

Abrir a barra Localizar para pesquisar na página atual → Ctrl + F ou F3.

Ativar ou desativar o modo de tela cheia → F11.

Salvar a página da Web atual como um favorito → Ctrl + D.

Mudar para a última guia → Ctrl + 9.

ATALHOS DE TECLADO DO INTERNET EXPLORER QUE MAIS CAEM EM PROVAS

Abrir uma nova janela → Ctrl + N.

Abrir uma nova janela de InPrivate → Ctrl + Shift + P.

Abrir uma nova guia e acessá-la → Ctrl + T.

Imprimir a página atual → Ctrl + P.

Acessar a próxima guia aberta → Ctrl + Tab.

Ir para a página inicial/home page → Alt + Home.

Fechar a guia atual → Ctrl + W.

Obter ajudar e suporte → F1.

Atualizar a página → F5.

Aumentar o zoom → Ctrl + sinal de adição.

Diminuir o zoom → Ctrl + sinal de subtração.

Fechar a janela atual → Alt + F4.

Abrir a página do histórico em uma nova guia → Ctrl + H.

Abrir a página de downloads em uma nova guia → Ctrl + J.

Abrir a barra Localizar para pesquisar na página atual → Ctrl + F ou F3.

Ativar ou desativar o modo de tela cheia → F11.

Salvar a página da Web atual como um favorito → Ctrl + D.

ATALHOS DE TECLADO DO GOOGLE CHROME QUE MAIS CAEM EM PROVAS

Abrir uma nova janela → Ctrl + N.

Nova janela no modo de navegação anônima → Ctrl + Shift + N.

Abrir uma nova guia e acessá-la → Ctrl + T.

Reabrir a última guia fechada e acessá-la → Ctrl + Shift + T.

Acessar a próxima guia aberta → Ctrl + Tab ou Ctrl + PgDn.

Abrir a página inicial na guia atual → Alt + Home.

Fechar a guia atual → Ctrl + W ou Ctrl + F4.

Minimizar a janela atual → Alt + espaço + N.

Maximizar a janela atual → Alt + espaço + X.

Fechar a janela atual → Alt + F4.

Abrir a página do histórico → Ctrl + H.

Abrir a página de downloads → Ctrl + J.

Abrir a barra Localizar → Ctrl + F ou F3.

Ativar ou desativar o modo de tela cheia → F11.

Salvar a página da Web atual como um favorito → Ctrl + D.

ATALHOS DE TECLADO DO FIREFOX QUE MAIS CAEM EM PROVAS

Abrir uma nova janela → Ctrl + N.

Abrir uma nova janela privativa → Ctrl + Shift + P.

Abrir uma nova guia e acessá-la → Ctrl + T.

Recarregar página (ignorar cache) → Ctrl + F5 ou Ctrl + Shift

+ R. Acessar a próxima guia aberta → Ctrl + Tab ou Ctrl

Abrir a página inicial na guia atual → Alt + Home.

Fechar a guia atual → Ctrl + W ou Ctrl + F4.

Mais zoom → Ctrl + sinal de adição.

Menos zoom → Ctrl + sinal de subtração.

Fechar a janela atual → Alt + F4 ou Ctrl + Shift +

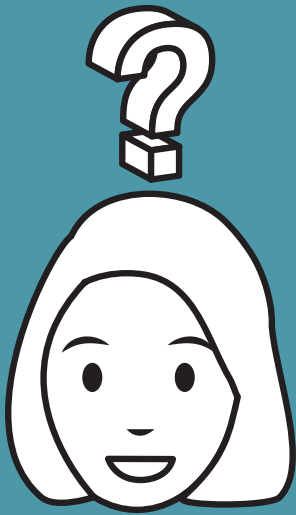
Abrir a página do histórico em uma nova guia → Ctrl + H.

Abrir a página de downloads → Ctrl + J.

Abrir a barra Localizar para pesquisar na página atual → Ctrl +
F ou F3.

Adicionar todas as abas aos favoritos → Ctrl + Shift + D.

Adicionar a página aos favoritos → Ctrl + D.



O QUE É
Internet?

INTERNET É UMA REDE MUNDIAL DE SISTEMAS DE COMUNICAÇÃO QUE COMUNICA MILHÕES DE COMPUTADORES EM TODO O MUNDO.

CARACTERÍSTICAS DA INTERNET

- 1ª formada por diferentes redes.
- 2ª para acessá-la, o usuário precisa utilizar algum provedor de acesso à Internet, ou seja, contratar uma empresa privada que cobra pelo acesso ao serviço.
- 3ª é tecnicamente baseada em comutação de pacotes.
- 4ª teve a sua origem na ARPANET, uma rede criada em 1969, cuja função era interligar laboratórios de pesquisa do Departamento de Defesa norte-americano.



INTRANET

Intranet é uma rede interna, fechada e com acesso restrito a apenas um grupo específico de pessoas.

Exemplo: uma rede de uma empresa onde são compartilhadas impressoras, serviços e informações entre os seus usuários autorizados.

CARACTERÍSTICA DA INTRANET

Utiliza as mesmas tecnologias, serviços e protocolos que a Internet.

EXTRANET

A Extranet é uma rede de computadores que permite acesso externo controlado, sendo uma extensão da rede local de uma organização (INTRANET), disponibilizada para usuários externos à organização.

UPLOAD E DOWNLOAD



Upload é a ação de enviar um dado do computador (dispositivo) local para um servidor remoto.



Download é a ação de baixar/transferir um dado de um computador (dispositivo) remoto para o dispositivo local (cliente). Exemplo: salvar em seu computador uma imagem encontrada no Google Imagens.



O correio eletrônico ou e-mail é uma ferramenta utilizada para enviar e receber mensagens eletrônica de maneira instantânea através da Internet.

Para poder enviar e receber e-mails, é necessário possuir uma conta de usuário em um provedor de e-mail.

CONTA DE E-MAIL - CARACTERES INVÁLIDOS
Segundo a RFC822, para compor uma conta de e-mail, os seguintes caracteres não são permitidos:

- Espaços em branco
- Caracteres acentuados (é, à, ã)
- Caracteres especiais, tais como ()<>@,,: "[]|ç%&

OPÇÕES AO RECEBER UM E-MAIL

Responder: inicia o preenchimento de um email de resposta, colocando o remetente como destinatário da mensagem.

Responder a todos: Similar ao Responder, inclui como cópias (Cc) todos aqueles que também foram copiados na mensagem original. Naturalmente, cópias ocultas não aparecem.

Encaminhar: este procedimento transforma você em remetente da mensagem, e deixa os destinatários em aberto, partindo do princípio de que esta mensagem vai para outras pessoas, que não os destinatários da mensagem original.

SPAM WEBMAIL



SPAM é uma mensagem eletrônica (e-mail) não solicitada enviada, geralmente, para um grande número de pessoas. Basicamente, são mensagens com fins publicitários que têm caráter apelativo e gera incômodo.

Na hora da sua prova não se esqueça: SPAM é um e-mail não-solicitado e geralmente o remetente quer te vende ralgo.

WEBMAIL



É um recurso (serviço de e-mail) que pode ser acessado por meio de um navegador web, como por exemplo, Google Chrome e Internet Explorer.

No WebMail não é necessário baixar as mensagens do servidor para o computador para poder acessá-las. A visualização, envio e recebimento das mensagens são realizados através da página do serviço de Webmail acessada a partir de um navegador web.

GRUPOS DE DISCUSSÃO, DE REDES SOCIAIS E FERRAMENTAS COLABORATIVAS

REDES SOCIAIS - INSTAGRAM

É uma rede social onde de compartilhamento fotos, vídeos e histórias, com a utilização rápida de filtros, que aplicam estilos à foto tirada.

Também possibilita aos usuários seguirem e serem seguidos.

Afim de serem encontrados com mais facilidade, os usuários podem escolher utilizar hashtags em suas postagens.

REDES SOCIAIS - LINKEDIN

É a maior rede social profissional do mundo. Nela os usuários/profissionais podem criar seus currículos, estabelecer conexões com pessoas do mundo inteiro e procurar vagas de empregos.

REDES SOCIAIS - WHATSAPP

É um aplicativo multiplataforma de mensagens instantâneas e chamadas de voz para smartphones. Ele permite que os usuários enviem mensagens de texto, imagens, áudios, vídeos, documentos, além de realizar chamadas gratuitas de vídeo e de voz por meio de uma conexão com a internet.

REDES SOCIAIS - TELEGRAM

É um aplicativo para envio e recebimento de mensagens instantâneas. Com o Telegram, o usuário pode enviar mensagens de texto, fotos, vídeos e arquivos de qualquer tipo (doc, mp3, pdf), assim como criar grupos de até 200.000 pessoas ou canais para transmitir para audiências ilimitadas. Você pode conversar com seus contatos telefônicos ou procurando-os pelo nome de usuário.

REDES SOCIAIS - SKYPE

O Skype é uma ferramenta para a realização de chamadas de voz e vídeo (além de chat em texto) através da internet.

REDES SOCIAIS - GOOGLE HANGOUTS

Similar ao Skype, o Hangouts é uma plataforma de comunicação que permite trocar mensagens instantâneas, efetuar ligações telefônicas e realizar videochamadas com até 25 pessoas.

LIBREOFFICE - WRITER

O Writer é um processador de textos (criação e edição de documentos de texto) do conjunto de aplicações de produtividade de código livre chamado LibreOffice.

Ele é um software do tipo aplicativo, ou seja, que executa tarefas e funções específicas.

Um outro detalhe importante é que o Writer é um software livre, ou seja, é concedido liberdade ao usuário para executar, acessar e modificar o seu código fonte, e redistribuir cópias com ou sem modificações.

Atenção!

Os direitos autorais de todo conteúdo contido neste material, incluindo textos, páginas, ilustrações e material multimídia são protegidos pela lei 9.610 de 19/02/1998, assim como legislação internacional de direitos autorais. A reprodução, adaptação, modificação ou utilização do conteúdo disponibilizado neste material, parcial ou integralmente, é expressamente proibida.

Dúvidas e Sugestões



(85) 991480581

@mapasmentaisocial

mapas mentais social



Clique para conhecer

BOA LEITURA!

"Sobreviver é a nossa maior resistência."
(FRANCO, Marielle)