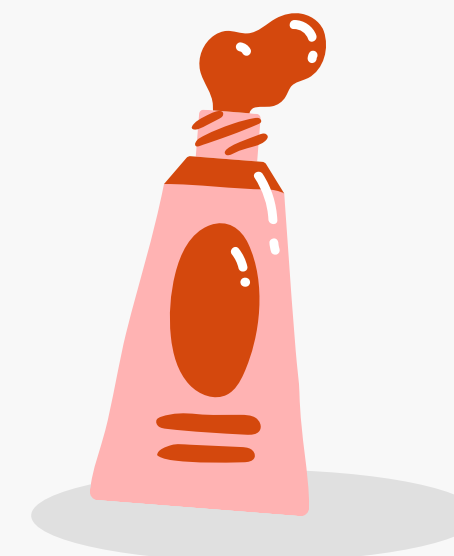




# LOAS ILUSTRADA.

LEI Nº 8.742, DE 7 DE DEZEMBRO DE 1993.





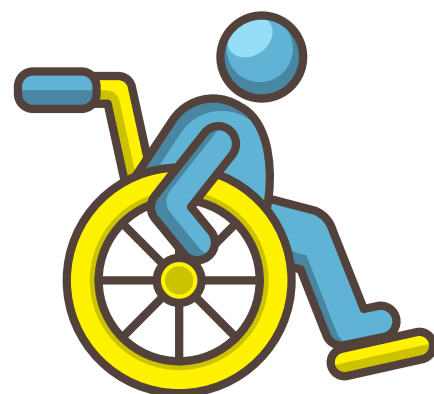
d) a habilitação e reabilitação das pessoas com deficiência e a promoção de sua integração à vida comunitária; e

e) a garantia de 1 (um) salário-mínimo de benefício mensal à pessoa com deficiência e ao idoso que comprovem não possuir meios de prover a própria manutenção ou de tê-la provida por sua família;

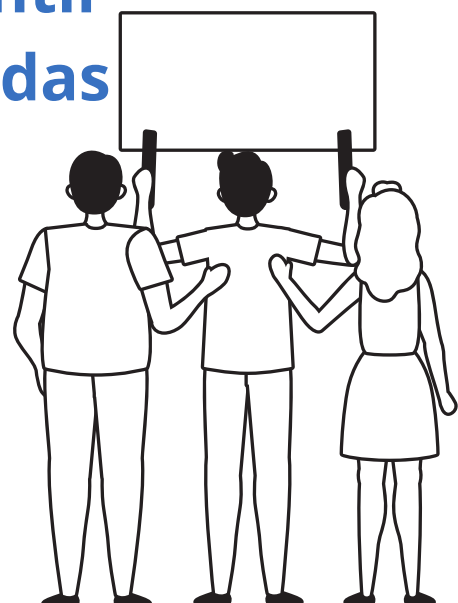


## LEI ORGÂNICA DA ASSISTÊNCIA SOCIAL

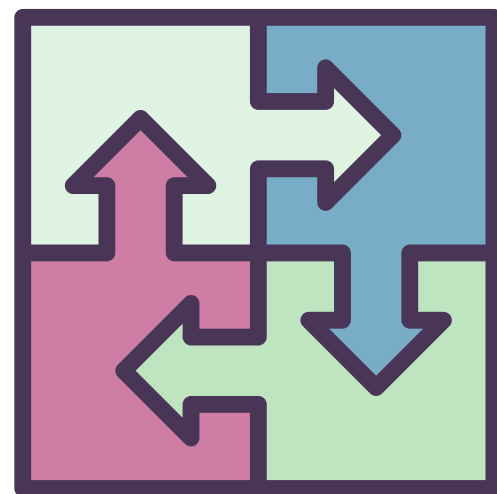
### CAPÍTULO I - DAS DEFINIÇÕES E DOS OBJETIVOS.



III - a defesa de direitos, que visa a garantir o pleno acesso aos direitos no conjunto das provisões socioassistenciais.



II - a vigilância socioassistencial, que visa a analisar territorialmente a capacidade protetiva das famílias e nela a ocorrência de vulnerabilidades, de ameaças, de vitimizações e danos;



Parágrafo único. Para o enfrentamento da pobreza, a assistência social realiza-se de forma integrada às políticas setoriais, garantindo mínimos sociais e provimento de condições para atender contingências sociais e promovendo a universalização dos direitos sociais.

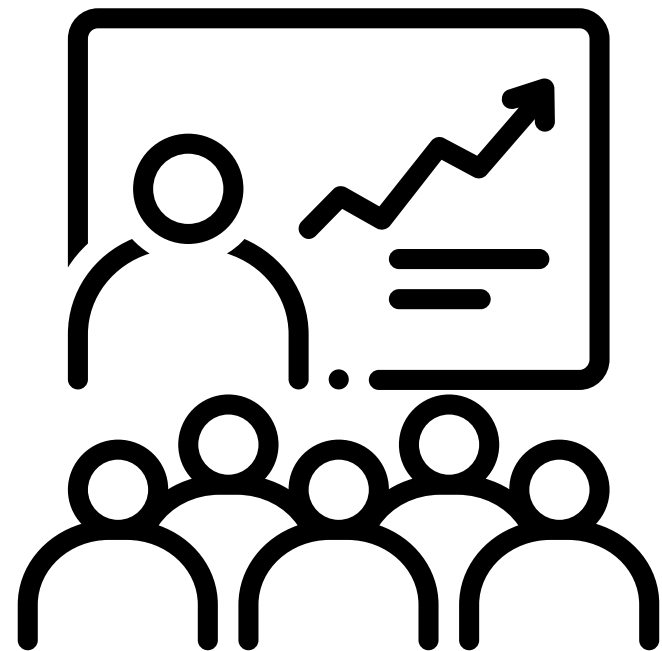
## LEI ORGÂNICA DA ASSISTÊNCIA SOCIAL

### CAPÍTULO I – DAS DEFINIÇÕES E DOS OBJETIVOS.

Art. 3º Consideram-se **entidades e organizações de assistência social** aquelas sem fins lucrativos que, isolada ou cumulativamente, prestam atendimento e assessoramento aos beneficiários abrangidos por esta Lei, bem como as que atuam na defesa e garantia de direitos.



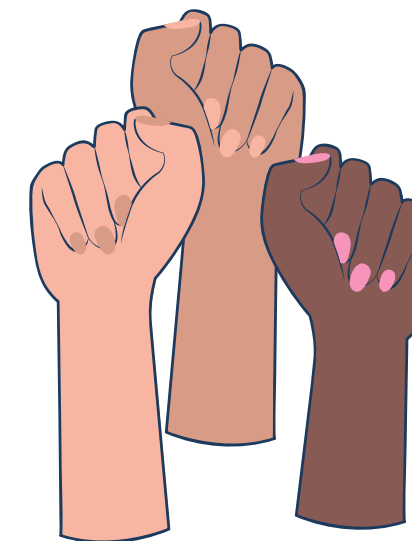
§ 1º São de **atendimento** aquelas entidades que, de forma continuada, permanente e planejada, prestam serviços, executam programas ou projetos e concedem benefícios de prestação social básica ou especial, dirigidos às famílias e indivíduos em situações de vulnerabilidade ou risco social e pessoal, nos termos desta Lei, e respeitadas as deliberações do Conselho Nacional de Assistência Social (CNAS), de que tratam os incisos I e II do art. 18.



§ 2o São de **assessoramento** aquelas que, de forma continuada, permanente e planejada, prestam serviços e executam programas ou projetos voltados prioritariamente para o fortalecimento dos movimentos sociais e das organizações de usuários, formação e capacitação de lideranças, dirigidos ao público da política de assistência social, nos termos desta Lei, e respeitadas as deliberações do CNAS, de que tratam os incisos I e II do art. 18.

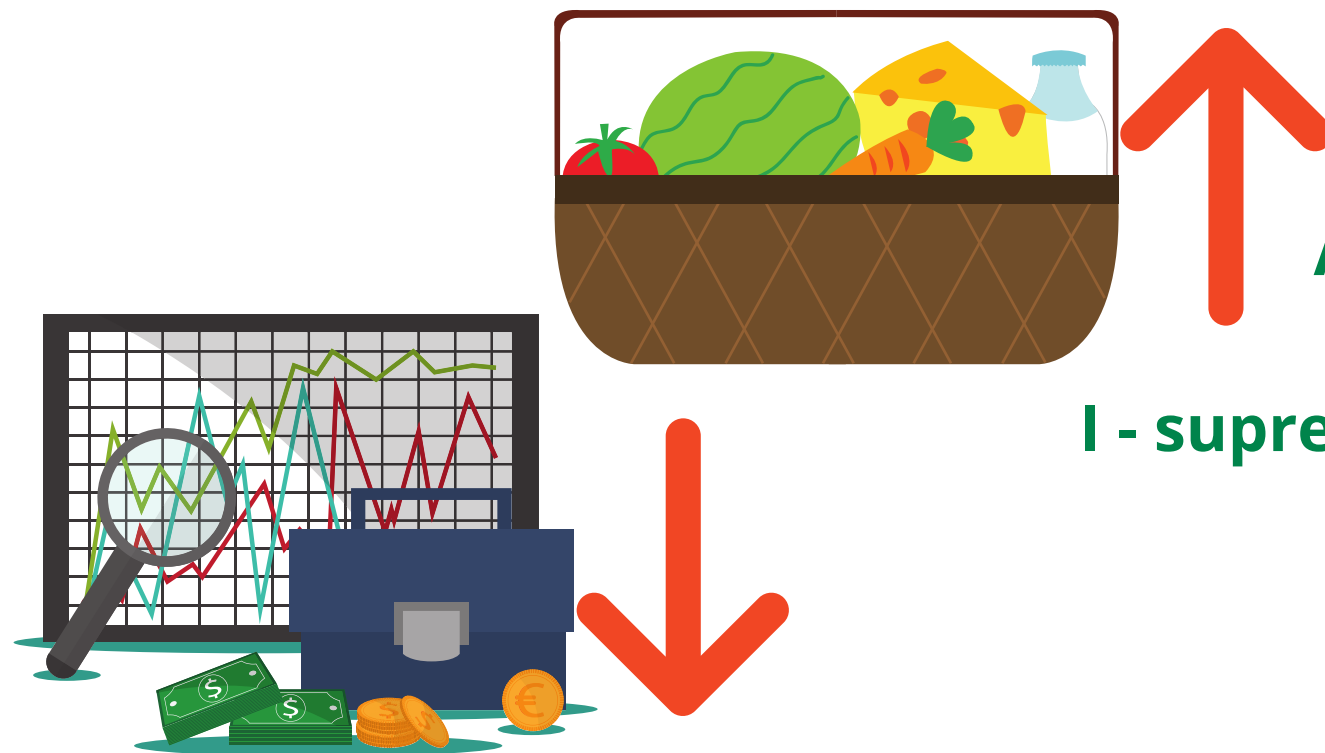
## LEI ORGÂNICA DA ASSISTÊNCIA SOCIAL

### CAPÍTULO I – DAS DEFINIÇÕES E DOS OBJETIVOS.



§ 3o São de **defesa e garantia de direitos** aquelas que, de forma continuada, permanente e planejada, prestam serviços e executam programas e projetos voltados prioritariamente para a defesa e efetivação dos direitos socioassistenciais, construção de novos direitos, promoção da cidadania, enfrentamento das desigualdades sociais, articulação com órgãos públicos de defesa de direitos, dirigidos ao público da política de assistência social, nos termos desta Lei, e respeitadas as deliberações do CNAS, de que tratam os incisos I e II do art. 18.





**Art. 4º A assistência social rege-se pelos seguintes princípios:**

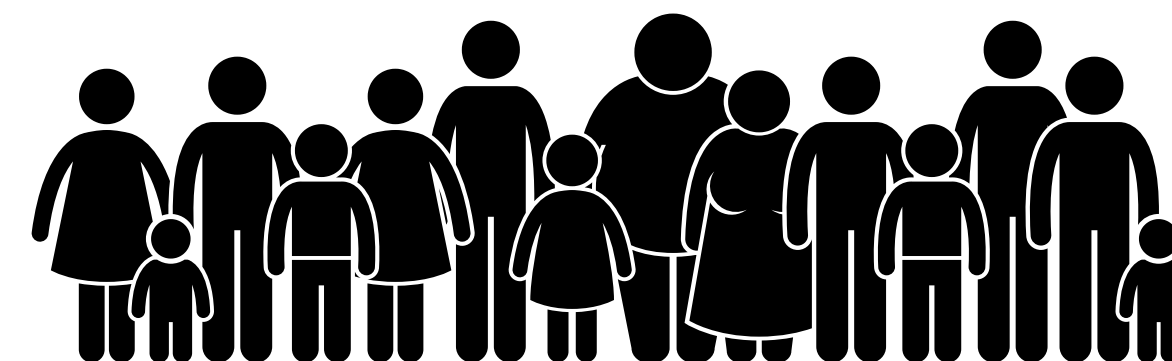
**I - supremacia do atendimento às necessidades sociais sobre as exigências de rentabilidade econômica;**

## **CAPÍTULO II DOS PRINCÍPIOS E DAS DIRETRIZES**

### **SEÇÃO I DOS PRINCÍPIOS**



**II - universalização dos direitos sociais, a fim de tornar o destinatário da ação assistencial alcançável pelas demais políticas públicas;**



**III - respeito à dignidade do cidadão, à sua autonomia e ao seu direito a benefícios e serviços de qualidade, bem como à convivência familiar e comunitária, vedando-se qualquer comprovação vexatória de necessidade;**





Art. 6º A gestão das ações na área de assistência social fica organizada sob a forma de sistema descentralizado e participativo, denominado Sistema Único de Assistência Social (Suas), com os seguintes objetivos:



## CAPÍTULO III DA ORGANIZAÇÃO E DA GESTÃO

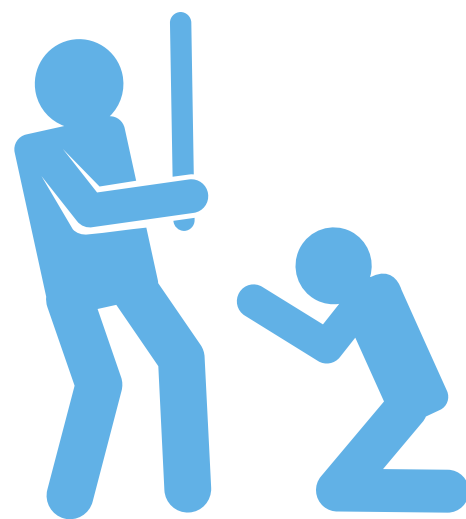


I - consolidar a gestão compartilhada, o cofinanciamento e a cooperação técnica entre os entes federativos que, de modo articulado, operam a proteção social não contributiva; (Incluído pela Lei nº 12.435, de 2011)



II - integrar a rede pública e privada de serviços, programas, projetos e benefícios de assistência social, na forma do art. 6º-C; (Incluído pela Lei nº 12.435, de 2011)



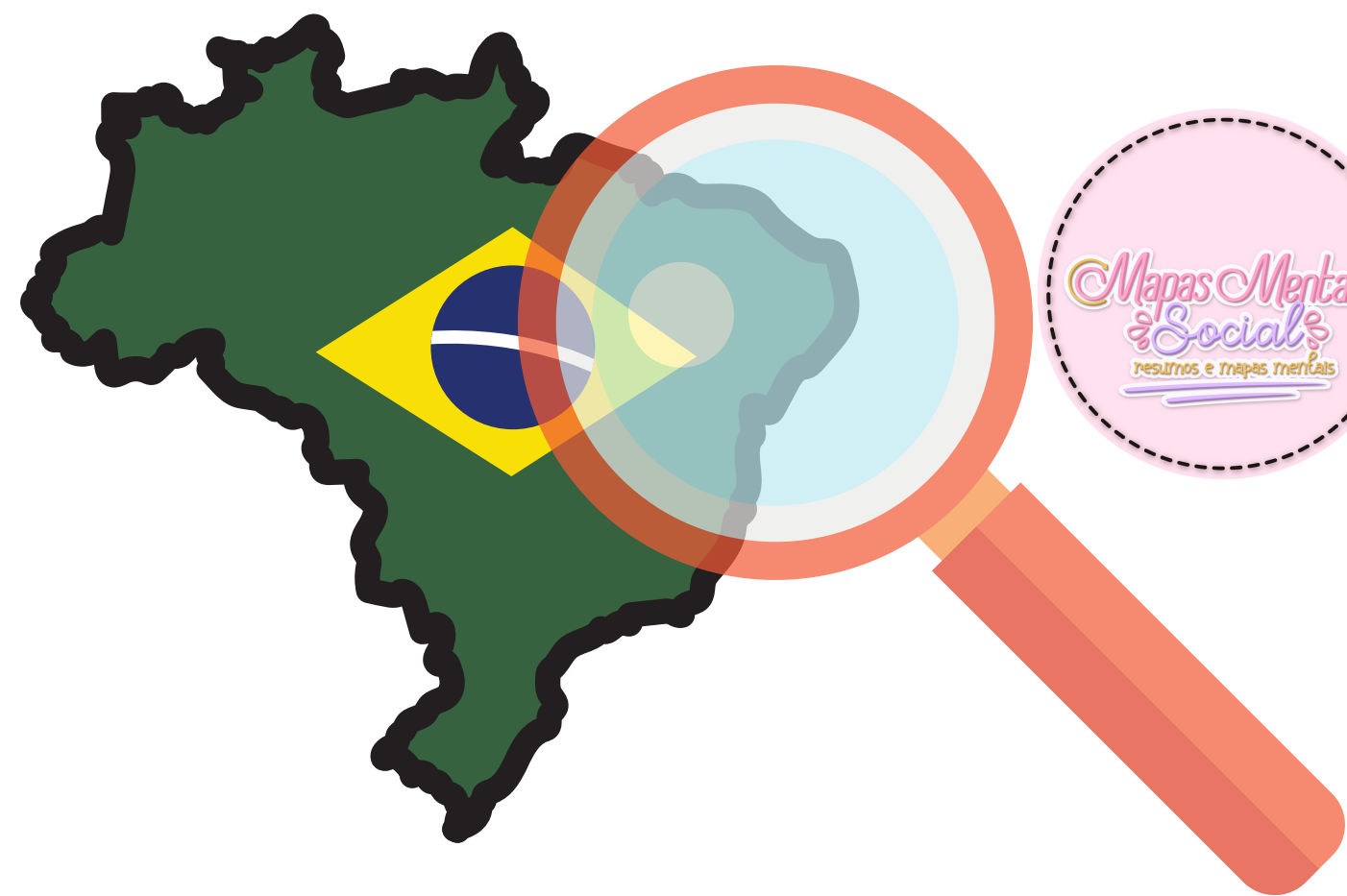


**II - proteção social especial:** conjunto de serviços, programas e projetos que tem por objetivo contribuir para a reconstrução de vínculos familiares e comunitários, a defesa de direito, o fortalecimento das potencialidades e aquisições e a proteção de famílias e indivíduos para o enfrentamento das situações de violação de direitos.

## CAPÍTULO III DA ORGANIZAÇÃO E DA GESTÃO



Parágrafo único. A vigilância socioassistencial é um dos instrumentos das proteções da assistência social que identifica e previne as situações de risco e vulnerabilidade social e seus agravos no território.





Art. 6º-B. As proteções sociais básica e especial serão ofertadas pela rede socioassistencial, de forma integrada, diretamente pelos entes públicos e/ou pelas entidades e organizações de assistência social vinculadas ao Suas, respeitadas as especificidades de cada ação. (Incluído pela Lei nº 12.435, de 2011)

§ 1º A vinculação ao Suas é o reconhecimento pelo Ministério do Desenvolvimento Social e Combate à Fome de que a entidade de assistência social integra a rede socioassistencial. (Incluído pela Lei nº 12.435, de 2011)

## CAPÍTULO III DA ORGANIZAÇÃO E DA GESTÃO



§ 2º Para o reconhecimento referido no § 1º, a entidade deverá cumprir os seguintes requisitos: (Incluído pela Lei nº 12.435, de 2011)

I - constituir-se em conformidade com o disposto no art. 3º; (Incluído pela Lei nº 12.435, de 2011)

II - inscrever-se em Conselho Municipal ou do Distrito Federal, na forma do art. 9º; (Incluído pela Lei nº 12.435, de 2011)

III - integrar o sistema de cadastro de entidades de que trata o inciso XI do art. 19. (Incluído pela Lei nº 12.435, de 2011)







**Art. 7º As ações de assistência social, no âmbito das entidades e organizações de assistência social, observarão as normas expedidas pelo Conselho Nacional de Assistência Social (CNAS), de que trata o art. 17 desta lei.**



**Art. 8º A União, os Estados, o Distrito Federal e os Municípios, observados os princípios e diretrizes estabelecidos nesta lei, fixarão suas respectivas Políticas de Assistência Social.**

## **CAPÍTULO III DA ORGANIZAÇÃO E DA GESTÃO**

**Art. 9º O funcionamento das entidades e organizações de assistência social depende de prévia inscrição no respectivo Conselho Municipal de Assistência Social, ou no Conselho de Assistência Social do Distrito Federal, conforme o caso.**

**§ 1º A regulamentação desta lei definirá os critérios de inscrição e funcionamento das entidades com atuação em mais de um município no mesmo Estado, ou em mais de um Estado ou Distrito Federal.**





**III - atender, em conjunto com os Estados, o Distrito Federal e os Municípios, às ações assistenciais de caráter de emergência.**



**IV - realizar o monitoramento e a avaliação da política de assistência social e assessorar Estados, Distrito Federal e Municípios para seu desenvolvimento.**

## **CAPÍTULO III DA ORGANIZAÇÃO E DA GESTÃO**

**Art. 12-A. A União apoiará financeiramente o aprimoramento à gestão descentralizada dos serviços, programas, projetos e benefícios de assistência social, por meio do Índice de Gestão Descentralizada (IGD) do Sistema Único de Assistência Social (Suas), para a utilização no âmbito dos Estados, dos Municípios e do Distrito Federal, destinado, sem prejuízo de outras ações a serem definidas em regulamento, a: (Incluído pela Lei nº 12.435, de 2011)**



**I - medir os resultados da gestão descentralizada do Suas, com base na atuação do gestor estadual, municipal e do Distrito Federal na implementação, execução e monitoramento dos serviços, programas, projetos e benefícios de assistência social, bem como na articulação intersetorial;**